

การประชุมเครือข่ายด้านความปลอดภัย  
อาชีวอนามัย และสภาพแวดล้อมในการทำงาน  
จุฬาลงกรณ์มหาวิทยาลัย  
ครั้งที่ 3/2563

วันพฤหัสบดีที่ 17 ธันวาคม 2563  
ห้องประชุม 802 อาคารเฉลิมราชกุมารี 60 พรรษา  
จุฬาลงกรณ์มหาวิทยาลัย



## จุดรวมพล ข้างเรือนไทย-หลังอาคารจามจุรี 10



# เอกสารประชุมเครือข่ายด้านความปลอดภัย อาชีวอนามัย และสภาพแวดล้อมในการทำงาน ครั้งที่ 3/2563



เป็นมิตร ห่วงใย มุ่งสู่ความปลอดภัยอย่างยั่งยืน

1

กล่าวเปิดการประชุมเครือข่ายด้านความปลอดภัย อาชีวอนามัย และสภาพแวดล้อมในการทำงาน จุฬาลงกรณ์มหาวิทยาลัย

โดย ศาสตราจารย์ ดร. ธีรยุทธ วิไลวัลย์ ผู้อำนวยการศูนย์ความปลอดภัย อาชีวอนามัยและสิ่งแวดล้อม จุฬาลงกรณ์มหาวิทยาลัย

2

- ผลการดำเนินงานด้านความปลอดภัยฯ 2560-2563 พร้อมก้าวไปด้วยกันกับแผนมหาวิทยาลัย - แผนยุทธศาสตร์บริหารจัดการความปลอดภัยฯ 2565-2569
- จัดทำแผน-ฝึกซ้อม-ป้องกันไว้ก่อน

3

ส่วนงานแลกเปลี่ยนการดำเนินงานของคณะกรรมการความปลอดภัย อาชีวอนามัยและสภาพแวดล้อมในการทำงาน ประจำส่วนงาน

- ผู้แทนของส่วนงาน

4

กิจกรรมส่งเสริมและสนับสนุนงานด้านความปลอดภัย พ.ศ. 2564

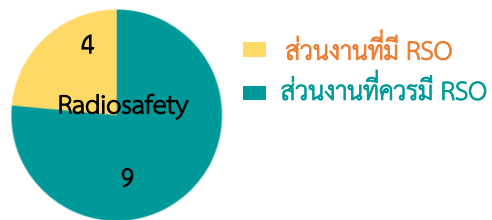
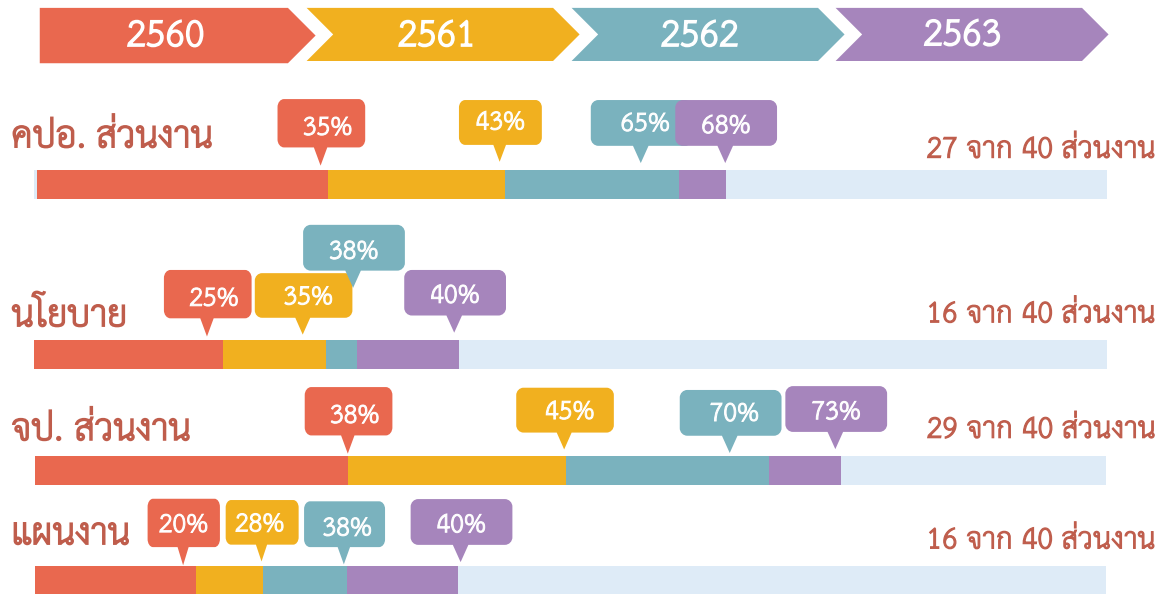


# ผลการดำเนินงาน

## ความปลอดภัย อาชีวอนามัย และสภาพแวดล้อมในการทำงาน

# SHE SYSTEM

## แนวปฏิบัติและระบบบริหารจัดการด้านความปลอดภัย



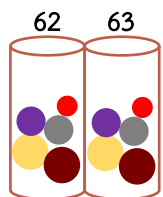
### การตรวจติดตาม



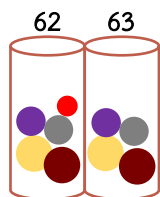
32 ผู้ตรวจติดตาม



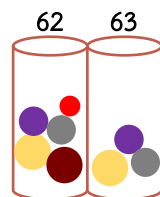
5 ส่วนงาน



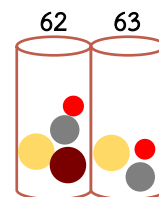
นโยบาย



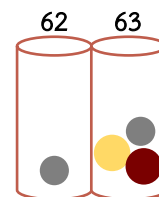
เจ้าหน้าที่ความปลอดภัย



การพัฒนาบุคลากร



การจัดทำข้อมูลสนับสนุน



การควบคุมการดำเนินงาน

### แนวปฏิบัติ

อาชีวอนามัย

เคมี



รังสี

ชีวภาพ

ประกาศจุฬาลงกรณ์มหาวิทยาลัย  
เรื่อง แนวปฏิบัติเพื่อการบริหารจัดการความปลอดภัย อาชีวอนามัย และสิ่งแวดล้อม  
ด้านเคมีของจุฬาลงกรณ์มหาวิทยาลัย  
พ.ศ. 2563

### ผลการดำเนินงาน





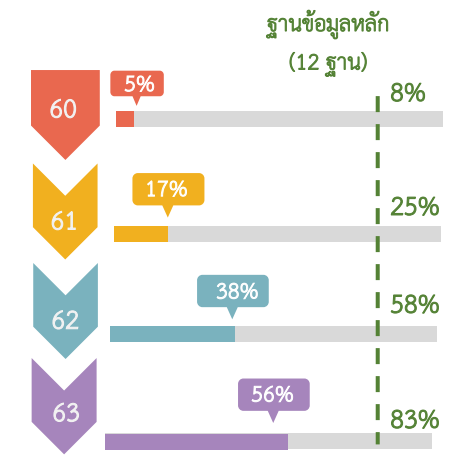
# SHE TOOLS

## เครื่องมือสนับสนุนการบริหารจัดการและการดำเนินงานด้านความปลอดภัย

### ฐานข้อมูลออนไลน์

เป้าหมาย 18 ฐาน

- ✓เคมี
- ✓รังสี
- ✓ชีวภาพ
- ✓บุคลากร/อบรม



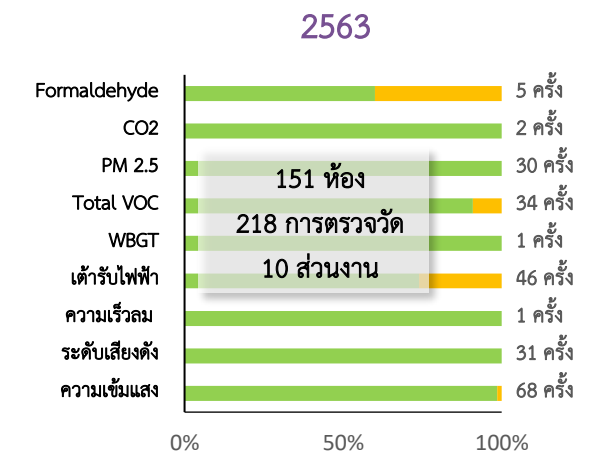
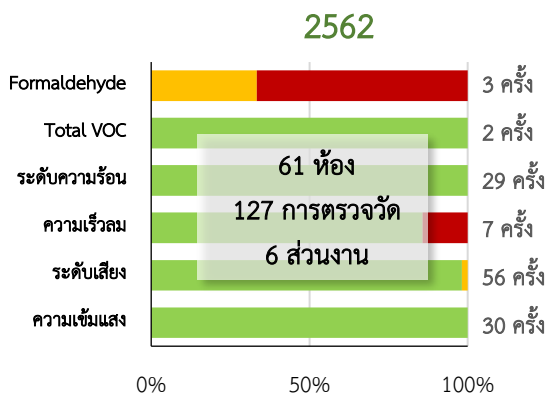
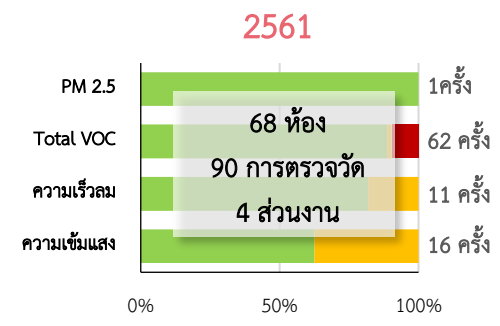
ChemTrack & WasteTrack

อุบัติการณ์  
โครงการวิจัยชีวภาพ

CU-Lab อบรมบุคลากร  
CU-Chemstore

กฎหมายและมาตรฐานที่เกี่ยวข้องกับด้านความปลอดภัยฯ  
ชนิด-ปริมาณสารรังสี กากกัมมันตรังสี

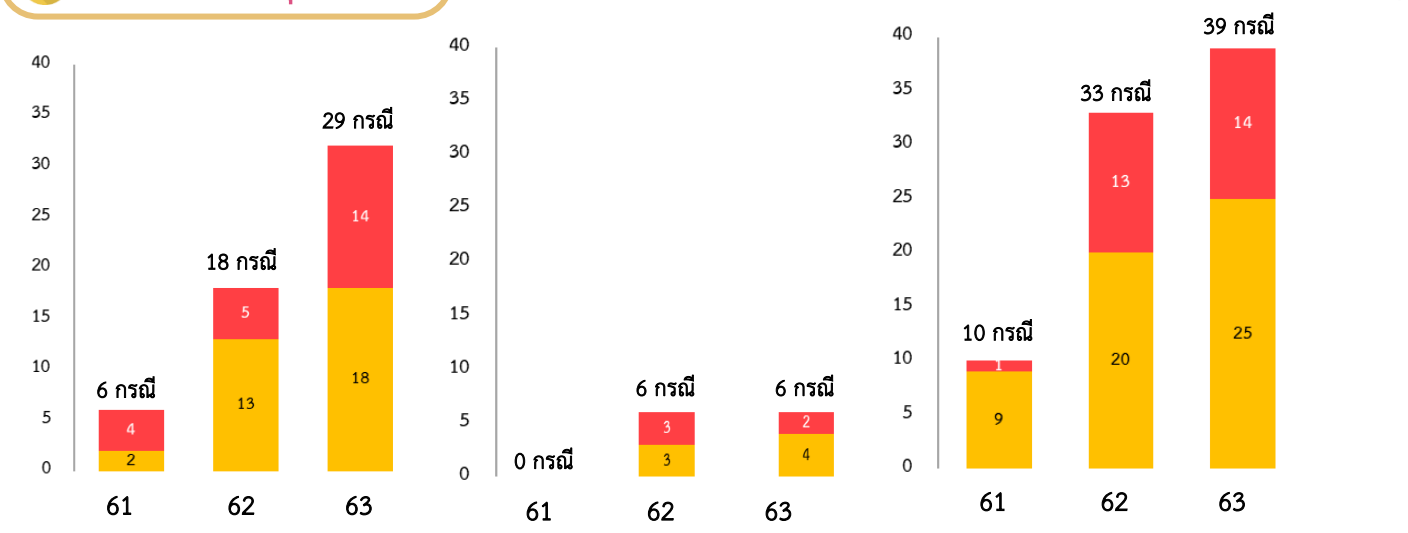
### บริการตรวจวัดสภาพแวดล้อมในการทำงาน



### ระบบรายงานอุบัติการณ์

เริ่มใช้งาน มิถุนายน 2561

■ ยังไม่ได้ดำเนินการแก้ไข ■ ดำเนินการแก้ไข/สืบสวนเหตุ



สภาพแวดล้อมที่ไม่ปลอดภัย

เกือบเกิดอุบัติเหตุ

อุบัติเหตุ

### อุบัติเหตุ : ความรุนแรงระดับ 2 ขึ้นไป (ปานกลาง-สูง)

ความรุนแรง	ปี 61	ปี 62	ปี 63
เสียชีวิต	0	0	0
บาดเจ็บและหยุดงาน ตั้งแต่ 3 วัน	1	1	0
อพยพจากพื้นที่เกิดเหตุ	1	1	1
ขอความช่วยเหลือจากส่วนงานอื่น	2	8	6
ทรัพย์สินเสียหาย มากกว่า 10,000 บาท	3	5	8
จำนวนอุบัติเหตุระดับ 2 ขึ้นไปทั้งหมด	6	12	14
สัดส่วนระหว่างอุบัติเหตุระดับ 2 ขึ้นไป (ปานกลาง-สูง) ต่อจำนวนอุบัติเหตุทั้งหมด	0.60	0.36	0.36

อัตราการเกิดอุบัติเหตุจากการทำงาน 0.09 รายต่อ 100 คนต่อปี  
0.03 รายต่อ 100 คนต่อปี (ระดับ 2 ขึ้นไป)





\* ปี 2563 มีจำนวนหลักสูตรอบรมความปลอดภัยด้านต่าง ๆ ทั้งหมด 27 หลักสูตร แต่สามารถอบรมได้เพียง 17 หลักสูตร เนื่องจากสถานการณ์การแพร่ระบาดของเชื้อ COVID-19 ทำให้ต้องระงับการอบรมเชิงปฏิบัติการ/พัฒนาทักษะ

\*\* จำนวนบุคลากรที่ผ่านการอบรมนับแบบสะสม จำนวนนิสิตนับแบบรายปี

60

5

หลักสูตร / การอบรม  
จำนวนผู้ผ่านการอบรม

 1,844 คน

61

11

หลักสูตร / การอบรม  
จำนวนผู้ผ่านการอบรม

 5,563 คน

62

21

หลักสูตร / การอบรม  
จำนวนผู้ผ่านการอบรม





 9,145 คน

63

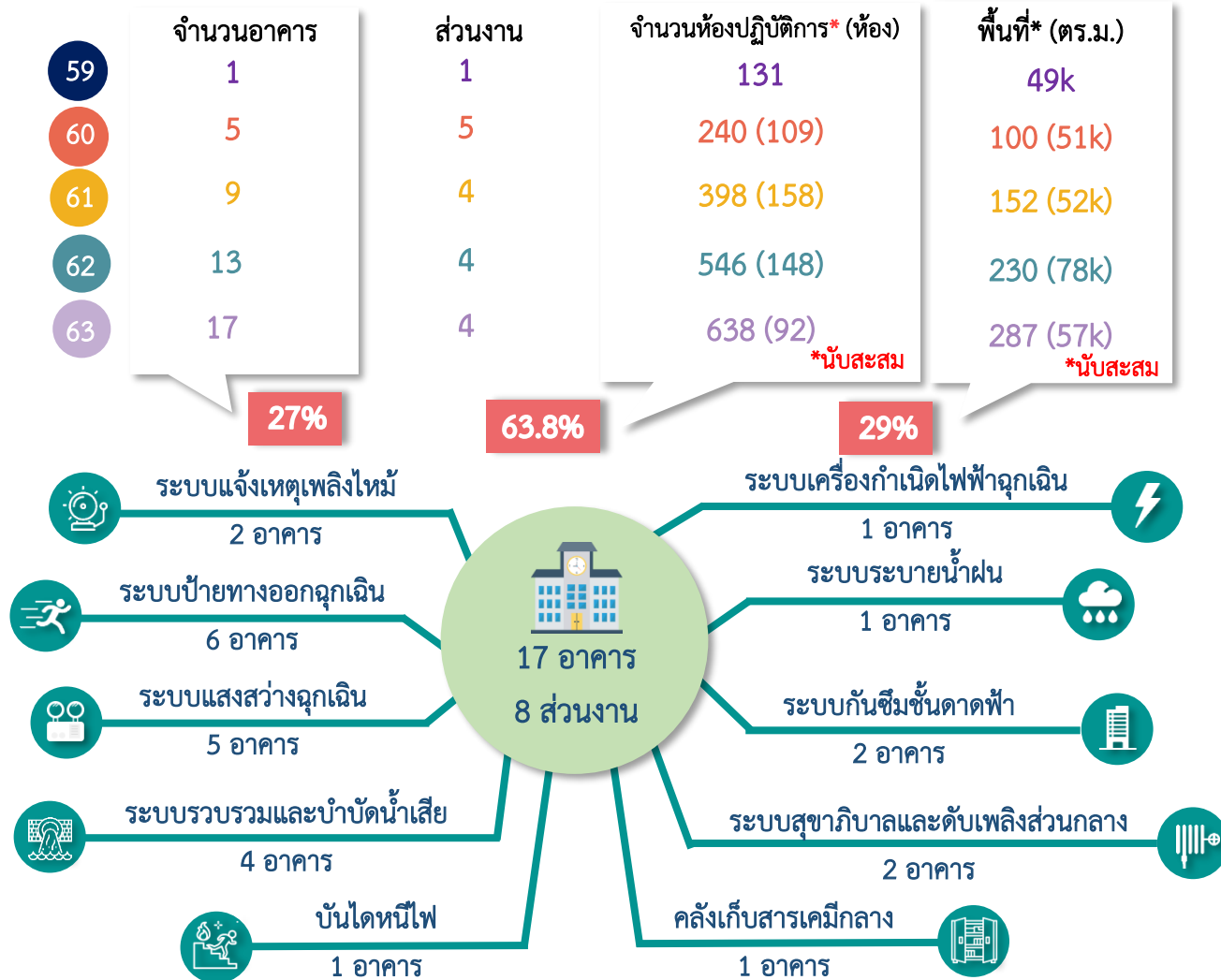
17

หลักสูตร / การอบรม  
จำนวนผู้ผ่านการอบรม

 8,566 คน

หลักสูตร/การอบรม		บุคลากร		นิสิต		บุคลากร		นิสิต		บุคลากร		นิสิต					
		ผ่าน	(%)	ผ่าน	(%)	ผ่าน	(%)	ผ่าน	(%)	ผ่าน	(%)	ผ่าน	(%)				
<div>อาชีพอนามัย</div> <div></div>	คปอ.	129 (347)	(37)	-	-	196 (347)	(56)	-	-	226 (347)	(65)	-	-	276 (347)	(70)	-	-
	จป.บริหาร	34 (567)	(6)	-	-	50 (567)	(9)	-	-	60 (567)	(11)	-	-	60 (567)	(11)	-	-
	จป.หัวหน้างาน	116 (1,000)	(12)	-	-	183 (1,000)	(18)	-	-	248 (1,000)	(25)	-	-	311 (1,000)	(31)	-	-
	นิสิตและบุคลากร	-	-	-	-	-	-	-	-	9 (7,861)	(0.1)	1137 (36,793)	(3.1)	70 (8,237)	(0.8)	910 (37,453)	(2.4)
	การอบรมอื่น ๆ (แต่ละปี)	-	-	-	-	139	-	-	-	481	-	23	-	342	-	296	-
<div>เคมี</div> <div></div>	นิสิตที่เรียนวิชาปฏิบัติการ	-	-	1540 (1,597)	(96)	-	-	3018 (3,119)	(97)	-	-	2986 (3,047)	(98)	-	-	2659 (2,736)	(97)
	นิสิตที่ทำวิจัยและนักวิจัย	-	-	-	-	-	-	110	(4)	167 (1,000)	(17)	1042 (2,500)	(42)	229 (1,000)	(23)	728 (2,500)	(29)
	ผู้ดูแลห้องปฏิบัติการ	-	-	-	-	-	-	-	-	47 (1,000)	(5)	-	-	56 (1,000)	(6)	-	-
	การอบรมอื่น ๆ (แต่ละปี)	25	-	-	-	5	-	-	-	291	-	219	-	337	-	221	-
<div>ชีวภาพ</div> <div></div>	นิสิตที่เรียนวิชาปฏิบัติการ	-	-	-	-	-	-	1528 (1,598)	(96)	-	-	2230 (3,047)	(95)	-	-	2344 (2,466)	(95)
	ผู้ทำวิจัย (BSL2)	-	-	-	-	162 (400)	(41)	333 (400)	(83)	320 (400)	(80)	114 (400)	(29)	376 (400)	(94)	141 (400)	(35)
	การอบรมอื่น ๆ (แต่ละปี)	-	-	-	-	78	-	6	-	30	-	-	-	180	-	15	-
<div>รังสี</div> <div></div>	คปอ.	-	-	-	-	34 (154)	(22)	-	-	38 (154)	(25)	-	-	42 (154)	(27)	-	-
	นักวิจัยและผู้ปฏิบัติงานด้านรังสี	-	-	-	-	-	-	-	-	42 (50)	(84)	15 (580)	(3)	42 (50)	(84)	15 (580)	(3)
	ผู้ดูแลห้องปฏิบัติการ	-	-	-	-	-	-	-	-	29 (50)	(58)	-	-	29 (50)	(58)	-	-
	บุคคลทั่วไป (แต่ละปี)	-	-	-	-	-	-	-	-	15 (7,861)	(0.2)	0 (36,793)	(0)	15 (8,237)	(0.2)	0 (36,793)	(0)

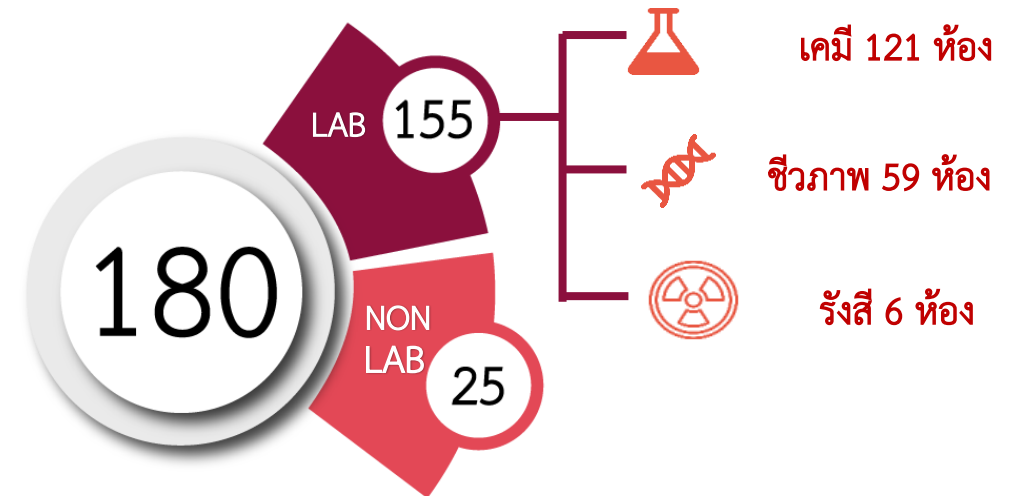
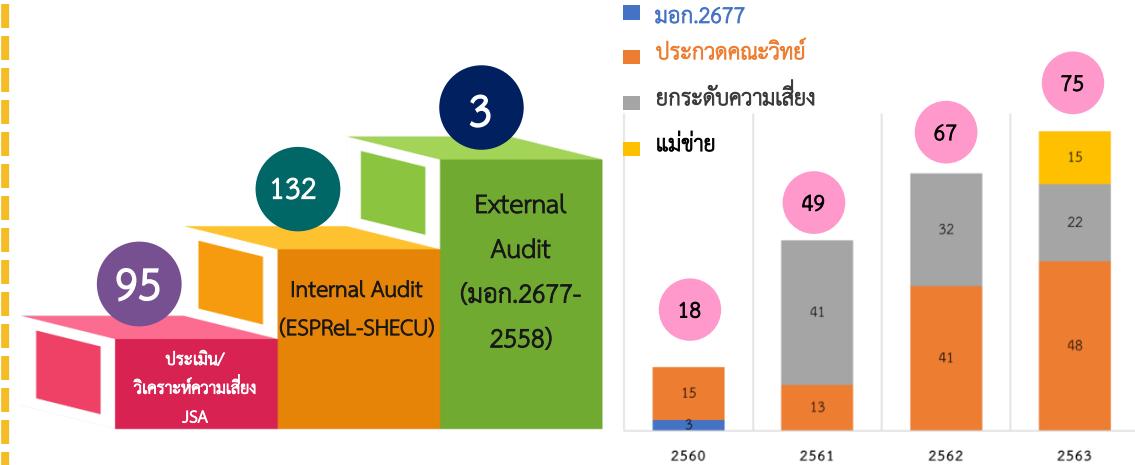
## ระดับอาคาร



มหาวิทยาลัยสนับสนุน 50,069,653 บาท ส่วนงานสมทบ 18,398,813 บาท

# การยกระดับความปลอดภัย

## ระดับสถานที่ทำงาน (ห้อง)



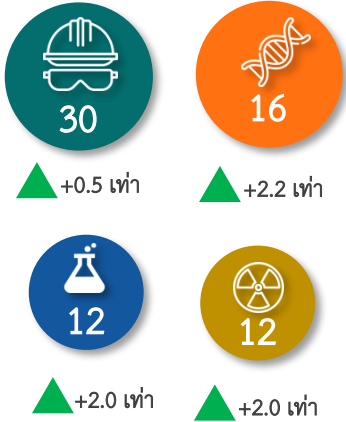
ที่มา

- โครงการยกระดับความปลอดภัยในสถานที่ทำงาน (2561-2563)
- โครงการประกวดห้องปฏิบัติการที่มีการพัฒนายกระดับความปลอดภัยอย่างโดดเด่น คณะวิทยาศาสตร์ (2560-2563)
- โครงการตรวจประเมินและรับรองตามมาตรฐานผลิตภัณฑ์อุตสาหกรรมระบบการจัดการด้านความปลอดภัยของห้องปฏิบัติการที่เกี่ยวข้องกับสารเคมี (มอก.2677-2558) (2560)
- โครงการมหาวิทยาลัยแม่ข่ายด้านมาตรฐานความปลอดภัยห้องปฏิบัติการ จุฬาลงกรณ์มหาวิทยาลัย (2562)

# SHE SHARE

SHECU เพื่อชาวจุฬาฯ

## บทความ/โปสเตอร์



70 ชิ้น

+1.4 เท่า

## สื่อตามสถานการณ์

COVID-19  
28

PM2.5  
4

+3 เท่า



## ช่องทางการสื่อสาร

facebook.com/shecu2560

www.shecu.chula.ac.th

ID: shecu.chula

Channel : SHE CU

32,661

ครั้ง

การเข้าถึง WEBSITE

+7.1 เท่า

6,124

คน

จำนวนผู้ติดตาม

+0.5 เท่า

ข้อมูล ณ วันที่ 31 ต.ค. 63

## งานสัปดาห์ความปลอดภัย Chula Safety 2020



ChulaSafetyAmbassador

7 คน 5 ส่วนงาน



การเข้าถึงถ่ายทอดสดงาน Chula Safety

10,155 ครั้ง 49 ครั้ง 118 ครั้ง 138 ครั้ง

จำนวนคนที่เข้าถึง

ณ วันที่ 3 กันยายน 2563



แจกเจลแอลกอฮอล์

2,685 ลิตร

(ร่วมกับคณะวิทยาศาสตร์)



แจกหน้ากาก N95

3,500 ชิ้น



ประชุมชี้แจงประกาศ ฯ เรื่อง  
แนวปฏิบัติเพื่อการบริหาร  
จัดการความปลอดภัย ฯ



SHECU application

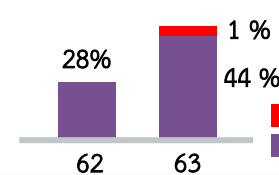


นำเสนอนโยบายความปลอดภัย ฯ ในงาน

NEWCOMER และที่ส่วนงานต่าง ๆ 352 คน

## ส่วนร่วมของชาวจุฬาฯ

- การประกวดห้องปฏิบัติการ ฯ
- การสำรวจความปลอดภัยในสำนักงาน
- การอบรมความปลอดภัยพื้นฐานแก่ส่วนงาน
- การอบรมผลิตเจลแอลกอฮอล์



จำนวนผู้รับทราบนโยบายความปลอดภัย ฯ

## การสื่อสารเพื่อเสริมสร้างความปลอดภัยแบบมีส่วนร่วม

### SHECU เพื่อสังคม



ระเบิดเบรุต จุดชนวน

ความปลอดภัยอย่างยั่งยืน



PM 2.5

แก้ปัญหาอย่างไรให้ยั่งยืน



รายการข่าวก่อนแซร์



มหาวิทยาลัยแม่ข่ายด้าน

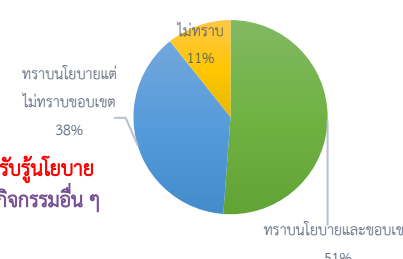
มาตรฐานความปลอดภัย



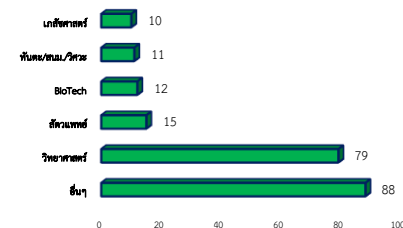
แนวปฏิบัติฯ ออกสื่อ  
ในระดับนานาชาติ

<https://qswownews.com/>

ผลการสำรวจการรับรู้นโยบายด้านความปลอดภัย ฯ  
จึงประมาณ 2563 (จำนวน 420 คน)



จำนวนผู้ทราบนโยบายและขอบเขต



# แผนยุทธศาสตร์การบริหารจัดการด้านความปลอดภัย อาชีวอนามัย และสภาพแวดล้อมในการทำงาน พ.ศ.2565-2569

## 2560 - 2564

มุ่งพัฒนาระบบบริหารจัดการ องค์ความรู้  
บุคลากร และการสื่อสาร ในเรื่องความปลอดภัย

พัฒนาระบบบริหารการจัดการ  
ด้านความปลอดภัยฯ

พัฒนาคุณภาพการบริหารจัดการ  
ด้านความปลอดภัยฯ

พัฒนาองค์ความรู้และศักยภาพบุคลากร  
ด้านความปลอดภัยฯ

พัฒนาการสื่อสารด้านความปลอดภัยฯ

ส่งเสริมวัฒนธรรมความปลอดภัย

## 2565 - 2569

มุ่งยกระดับมาตรฐานความปลอดภัยในการทำงาน  
จนเกิดเป็นวัฒนธรรมการป้องกัน

การจัดการและการดำเนินงานด้านความปลอดภัยฯ ของ  
ส่วนงานที่มีทิศทางสอดคล้องกับนโยบาย  
ด้านความปลอดภัยฯ ของจุฬาฯ

การพัฒนามาตรฐานความปลอดภัยฯ ที่เป็นที่ยอมรับ และ  
ปรับปรุงยกระดับความปลอดภัยในสถานที่ทำงานให้เป็นไป  
ตามมาตรฐานฯ อย่างยั่งยืน

การพัฒนาองค์ความรู้และ  
ศักยภาพของนิสิตและบุคลากร

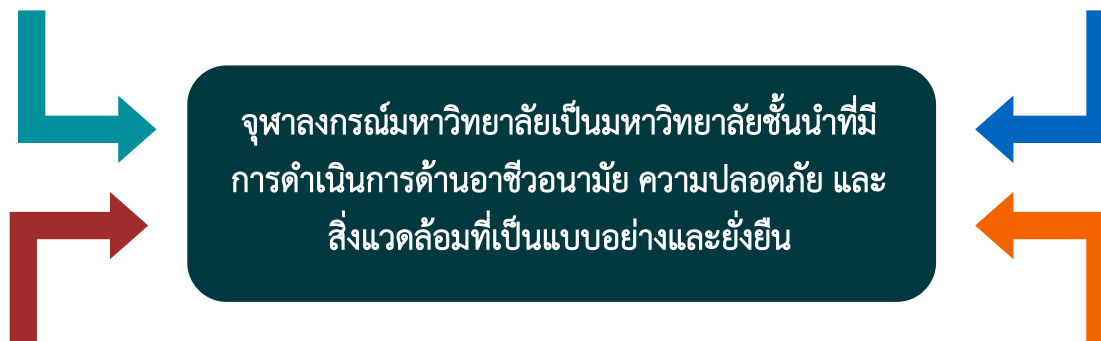
การสร้างวัฒนธรรมที่รู้จักจนเกิดเป็นวัฒนธรรมการป้องกัน

### การจัดการด้านความปลอดภัยฯ ของส่วนงานที่มีทิศทาง สอดคล้องกับนโยบายด้านความปลอดภัยของจุฬาฯ

1. ส่วนงาน มีนโยบาย แผนงานและบุคลากรด้านความปลอดภัยฯ
2. มีการดำเนินงานที่สอดคล้องกับแนวปฏิบัติเพื่อการบริหารจัดการความปลอดภัยฯ

### การพัฒนามาตรฐานความปลอดภัยฯ ที่เป็นที่ยอมรับและ ปรับปรุงระดับความปลอดภัยในสถานที่ทำงานให้ เป็นไปตามมาตรฐานฯ อย่างยั่งยืน

1. มีมาตรฐานความปลอดภัยฯ ของการทำงานและสถานที่ทำงานที่สอดคล้องกับลักษณะงาน
2. มีห้องปฏิบัติการและสำนักงานที่ได้มาตรฐาน



### การสร้างความรู้ความตระหนักรู้จนเกิดเป็น วัฒนธรรมการป้องกัน

1. มีองค์ความรู้ หลักสูตร และคู่มือปฏิบัติงานด้านความปลอดภัยฯ สอดคล้องตามความเสี่ยงและกลุ่มเป้าหมาย
2. นิสิตและบุคลากรทุกระดับได้รับการพัฒนาศักยภาพด้านความปลอดภัยฯ
3. นิสิตและบุคลากรมีส่วนร่วมในการดำเนินงานด้านความปลอดภัยฯ

### การพัฒนาองค์ความรู้และศักยภาพ ของนิสิตและบุคลากร

นิสิตและบุคลากรทุกระดับมีความตระหนักรู้ และมี  
ส่วนร่วมด้านความปลอดภัยฯ โดยเน้นวัฒนธรรมการ  
ป้องกันเพื่อลดอุบัติเหตุเป็นศูนย์

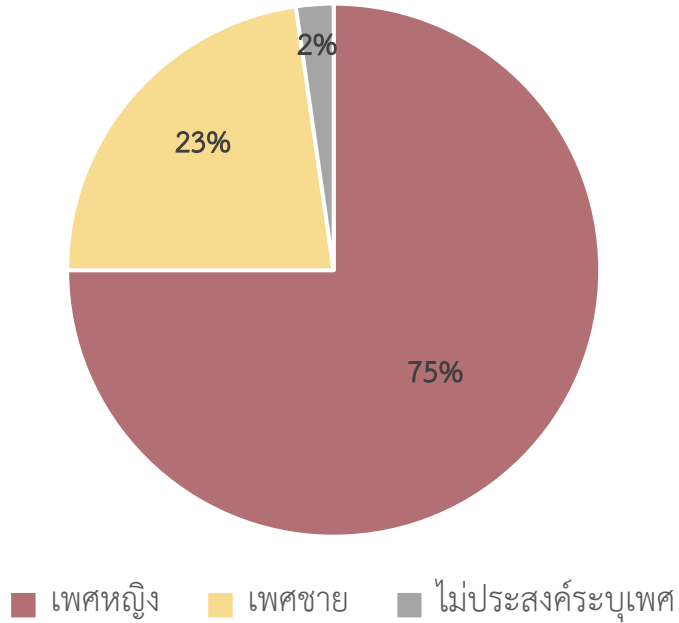


# จัดทำแผน-ฝึกซ้อม-ป้องกันไว้ก่อน

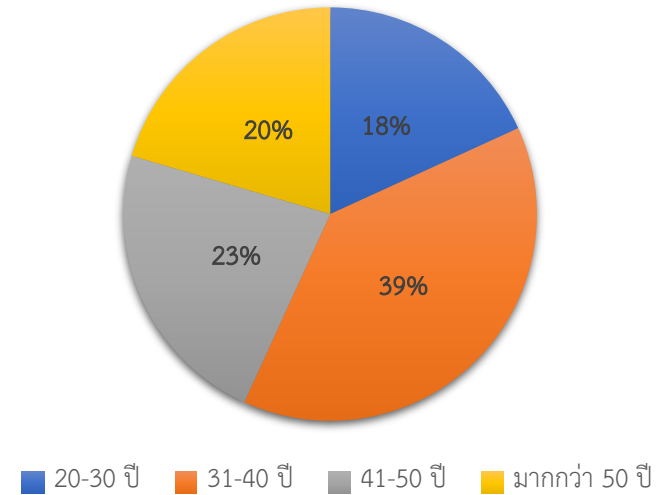


# ผลการซ้อมดับเพลิงและอพยพหนีไฟตามแผนปฏิบัติการป้องกันและรองรับเหตุฉุกเฉิน จุฬาลงกรณ์มหาวิทยาลัย อาคารจามจุรี 5

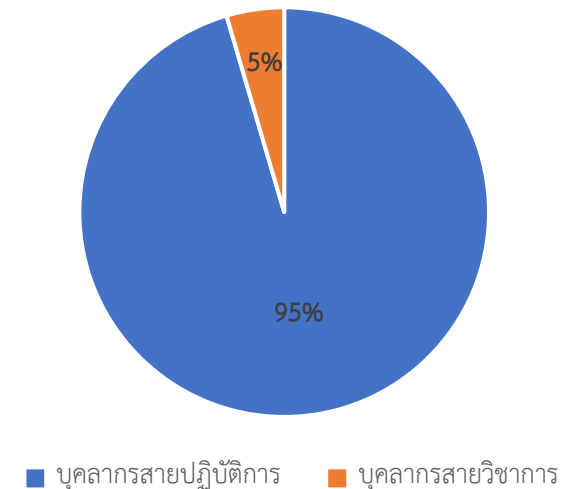
กลุ่มเพศ



กลุ่มอายุ



สถานะผู้ประเมิน



ระดับความพึงพอใจอยู่ในระดับ ดี

### ความคิดเห็นและข้อเสนอแนะ (จากแบบประเมิน)

1. มีสิ่งกีดขวางเส้นทางหนีไฟ
2. ไม่เห็นป้ายหนีไฟ
3. กริ่งเสียงเบามาก แทบไม่ได้ยิน
4. ไม่ได้ยินเสียงกริ่งแจ้งเตือน แต่ได้ยินเสียงไซเรนรถดับเพลิง จึงไม่แน่ใจว่าควรปฏิบัติตนอย่างไร
5. ไฟอาคารดับก่อนได้ยินสัญญาณเตือนภัย
6. การติดต่อประสานภายในอาคารยังค่อนข้างติดขัด เช่น ไม่มีการแจ้งผ่านเสียงตามสายว่าเกิดอะไรขึ้นแล้วใครต้องทำอะไรบ้าง
7. ผู้อพยพยังปฏิบัติตัวไม่ถูกต้อง เช่น เมื่อมีเสียง fire alarm ดังขึ้น แต่ผู้อพยพใช้ลิฟต์โดยสารเพื่อลงมาชั้นล่าง
8. ควรจัดให้มีการฝึกซ้อมแบบนี้ในทุก ๆ อาคารของมหาวิทยาลัย อย่างน้อยอาคารสูง หรืออาคารที่มีคนใช้เยอะ

### สิ่งที่พบระหว่างการฝึกซ้อม (จากการประชุมหลังฝึกซ้อม)

1. ลิฟต์โดยสารค้างอยู่ที่ชั้น 4 และประตูปิดไม่สนิท
2. ชั้น 4 ผังตรงข้ามกับจุดเกิดเหตุ ไม่มีไฟฉุกเฉินบริเวณทางเดิน พบติดอยู่บริเวณเสาแนวหน้าต่าง
3. บริเวณตู้ดับเพลิงมีชุดเก้าอี้วางอยู่ ทำให้กีดขวางการเข้าถึงของเจ้าหน้าที่ดับเพลิง
4. ลิฟต์ดับเพลิงไม่ทำงาน ทำให้เป็นอุปสรรคในการซ้อมดับเพลิงและช่วยเหลือผู้บาดเจ็บ
5. การกำกับและควบคุมสัญญาณแจ้งเหตุเพลิงไหม้ในการฝึกซ้อมไม่เป็นไปตามที่กำหนด

## ส่วนงานที่มีแผนปฏิบัติการป้องกันและรองรับเหตุฉุกเฉิน กรณีอัคคีภัย

- ✓ คณะอักษรศาสตร์
- ✓ คณะวิทยาศาสตร์
- ✓ คณะวิศวกรรมศาสตร์
- ✓ คณะเภสัชศาสตร์
- ✓ วิทยาลัยวิทยาศาสตร์สาธารณสุข
- ✓ สถาบันวิจัยเทคโนโลยีชีวภาพและวิศวกรรมพันธุศาสตร์

# กิจกรรมส่งเสริมและสนับสนุน งานด้านความปลอดภัย พ.ศ. 2564





## แผนกิจกรรมด้านความปลอดภัย ประจำปี พ.ศ.2564

- อบรมความปลอดภัยในการทำงานตามลักษณะงาน (เคมี/ชีวภาพ/รังสี/อาชีวอนามัย) (ตลอดทั้งปี)
- อบรมออฟฟิศซินโดรม (มีนาคม/มิถุนายน)
- อบรมหลักสูตรเจ้าหน้าที่ความปลอดภัยในการทำงาน (จป.หัวหน้างาน / คปอ.)
- ประชุมเครือข่ายด้านความปลอดภัย อาชีวอนามัย และสภาพแวดล้อมในการทำงาน (ทุกไตรมาส)
- ตรวจติดตามระบบ (เดือนสิงหาคม)
- งาน Chula Safety (เดือนสิงหาคม)

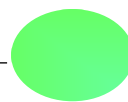
# โครงการสำนักงานปลอดภัย ห่วงไกลออฟฟิศซินโดรม

## วัตถุประสงค์

- เพื่อศึกษาความชุกของอาการผิดปกติของระบบกล้ามเนื้อและกระดูกโครงร่างในบุคลากรจุฬาฯ
- เพื่อศึกษาปัจจัยที่เกี่ยวข้องกับอาการผิดปกติของระบบกล้ามเนื้อและกระดูกโครงร่างในบุคลากรจุฬาฯ
- เพื่อปรับปรุงท่าทางการทำงานกับคอมพิวเตอร์ให้เหมาะสมตามหลักการยศาสตร์

## กำหนดการ

กิจกรรม	ม.ค.	ก.พ.	มี.ค.	เม.ย.	พ.ค.	มิ.ย.
รับสมัครผู้เข้าร่วมโครงการ						
ประเมินสถานการณ์ทำงาน ท่าทางการทำงาน และทดสอบสมรรถภาพทางกาย						
อบรมท่าทางการทำงานกับคอมพิวเตอร์ที่ถูกต้องและวิธีการยืดเหยียดร่างกาย						
ฝึกปฏิบัติผ่านช่องทางออนไลน์						



# เปิดรับสมัครแล้ว

## โครงการส่งเสริมความปลอดภัยในการทำงาน

ประจำปี 2564



### กิจกรรมประเภทมุ่งเป้า

ได้แก่ การประกวดห้องปฏิบัติการปลอดภัย/ห้องสำนักงานปลอดภัย  
กิจกรรมสัปดาห์ความปลอดภัย กิจกรรมเดินสำรวจความปลอดภัย  
(walk through survey) การอบรมการตอบโต้เหตุฉุกเฉิน  
การอบรมปฐมพยาบาล เป็นต้น

### กิจกรรมประเภทส่งเสริมความปลอดภัยตามความเชี่ยวชาญลักษณะงาน

เช่น อบรม สัมมนา ฝึกปฏิบัติการ  
จัดนิทรรศการ เป็นต้น

### หมายเหตุ

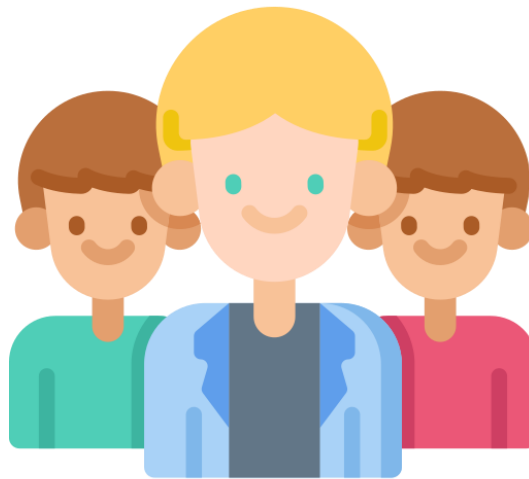
อาจสนับสนุนงบประมาณเป็นบางส่วน

จำกัดส่วนงานละ 1 โครงการเท่านั้น  
หมดเขตรับสมัคร  
30 มิถุนายน 2564



ติดต่อสอบถาม ดร.จุภาสิรี ไรศรีรัตน์ โทร 0 2218 6190 ศูนย์ความปลอดภัย อาชีวอนามัยและสิ่งแวดล้อม จุฬาฯ

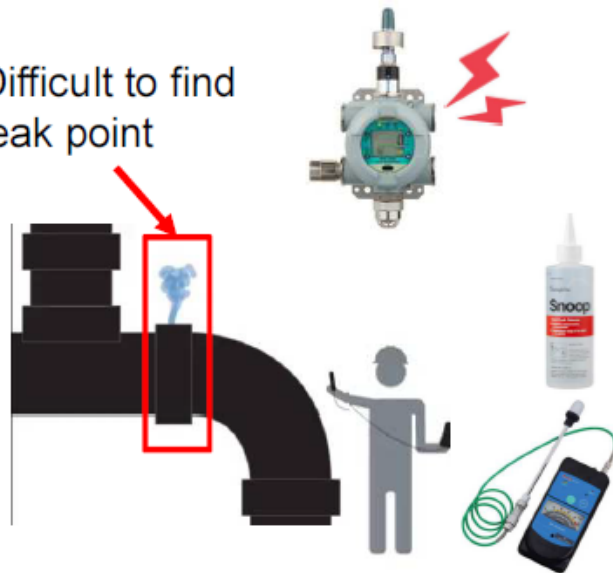
# โครงการสำรวจและทดสอบประสิทธิภาพการของเทปตรวจหาการรั่วซึมของ ก๊าซไฮโดรเจน (Hydrogen Detection Tape)



## How to detect hydrogen leakage

5

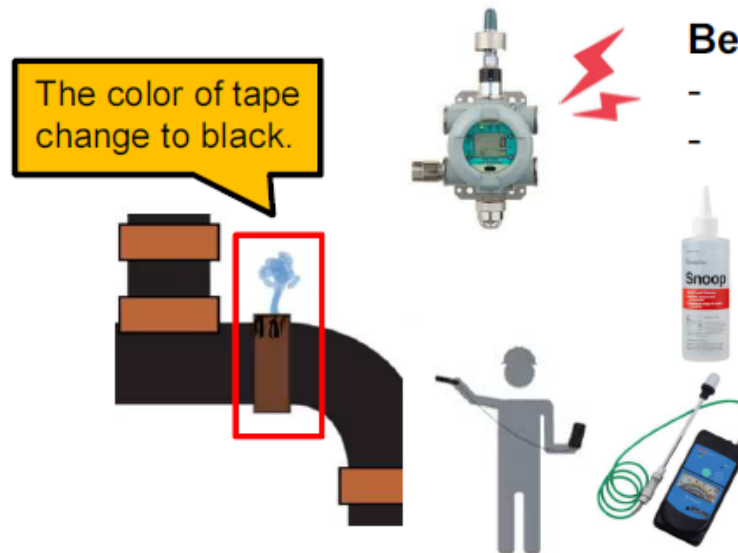
Difficult to find leak point



Traditional way

- Liquid soap
- Gas detector

The color of tape change to black.



New way

- Hydrogen detection tape (DX-2106H)

**Benefits**

- Reduce inspection time.
- Find quickly leak point.

**Confidential**

©2020 Nitto Denko Corporation. All Rights Reserved.

**Notes :** This data represents examples of measured values, and not guaranteed values. They do not guarantee compatibility with the applications described in these documents. Please confirm compatibility with your application prior to use. We retain all rights, including copyrights, for the contents of these documents. Copying, reprinting and use for purposes other than originally intended are strictly prohibited without our prior expressed permission. Contact details are provided at the end of this document. Please do not hesitate to contact us for any inquiry.

**Nitto**  
Innovation for Customers



## Trial Picture at Chulalongkorn University

9



**Confidential**

©2020 Nitto Denko Corporation. All Rights Reserved.

**Notes :** This data represents examples of measured values, and not guaranteed values. They do not guarantee compatibility with the applications described in these documents. Please confirm compatibility with your application prior to use. We retain all rights, including copyrights, for the contents of these documents. Copying, reprinting and use for purposes other than originally intended are strictly prohibited without our prior expressed permission. Contact details are provided at the end of this document. Please do not hesitate to contact us for any inquiry.

**Nitto**  
Innovation for Customers



## โครงการสำรวจและทดสอบประสิทธิภาพการของเทปตรวจหา การรั่วซึมของก๊าซไฮโดรเจน (Hydrogen Detection Tape)

- กลุ่มเป้าหมาย: ส่วนงานที่มีการใช้ก๊าซไฮโดรเจน
- เปิดรับสมัครตั้งแต่วันที่ 4-15 มกราคม 2564
- รับจำนวนจำกัด
- ติดตามรายละเอียดบนเมนูข่าวประชาสัมพันธ์ เว็บไซต์ SHECU

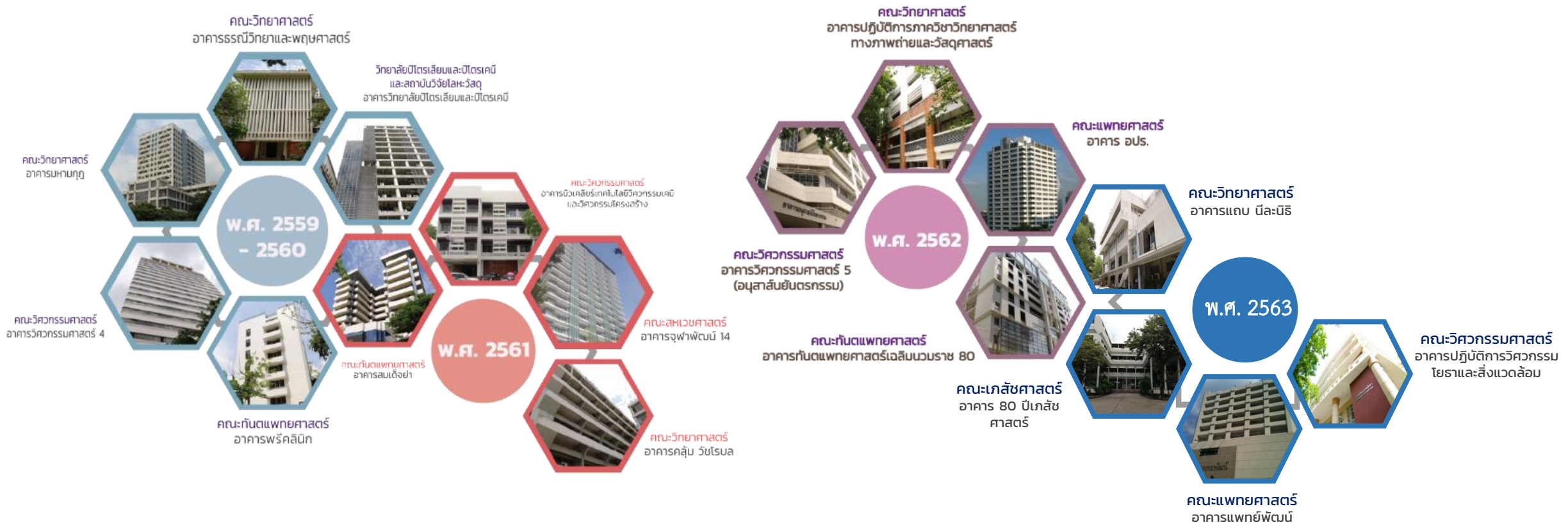


# โครงการบริหารความเสี่ยงด้านความปลอดภัยและตรวจสอบอาคารแบบบูรณาการ (เดือนมกราคม 2564 - มีนาคม 2565)



# โครงการบริหารความเสี่ยงด้านความปลอดภัยและการตรวจสอบอาคารแบบบูรณาการ

พ.ศ. 2559 - 2563



## 😊 ผลลัพธ์การเข้าร่วมโครงการฯ

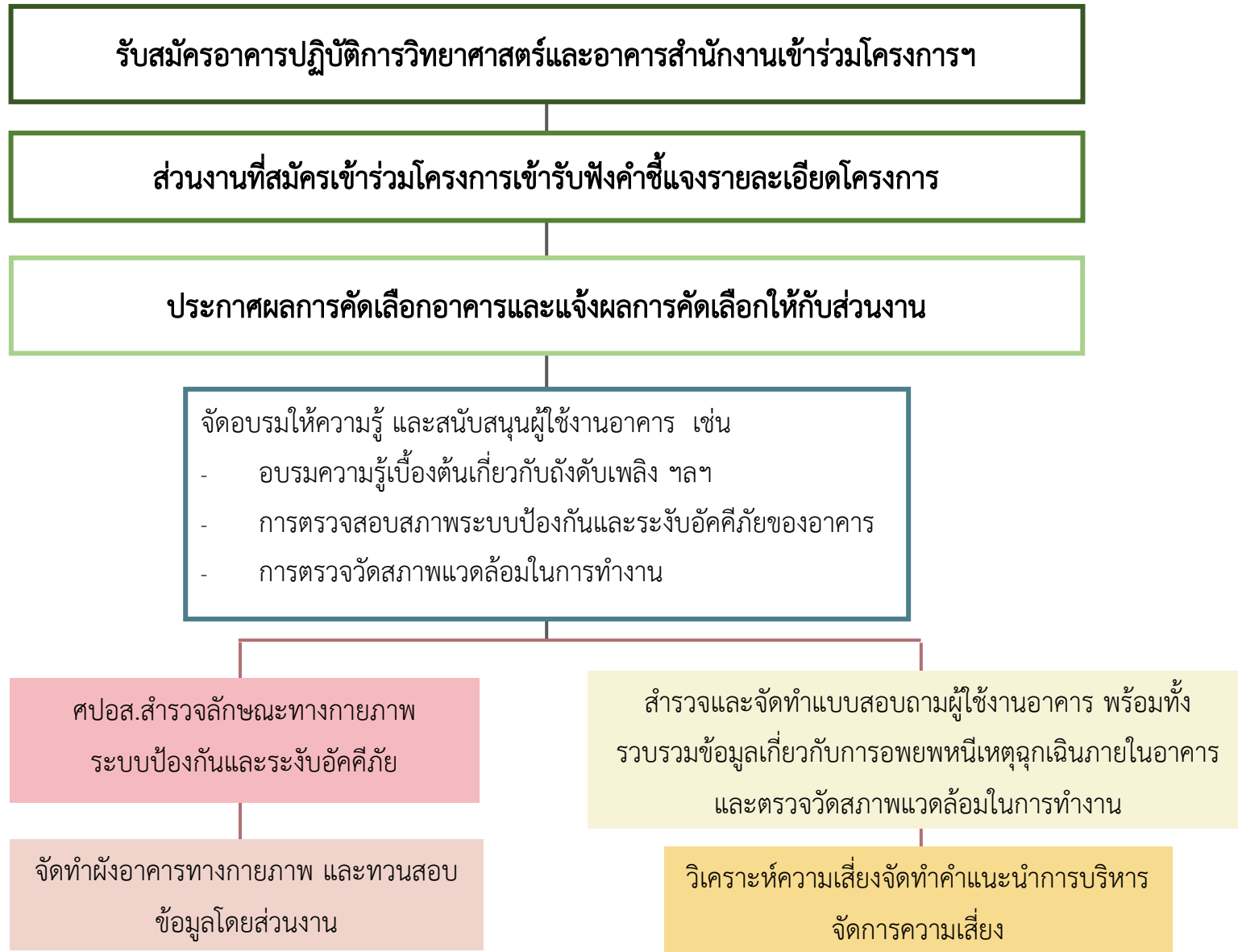
- 1) มีผังอาคารและตำแหน่งอุปกรณ์ด้านความปลอดภัย
- 2) ได้รับการตรวจวัดสภาพแวดล้อมในการทำงาน
- 3) ได้รับการตรวจตราระบบป้องกันและตอบโต้อัคคีภัย
- 4) ได้รับการจัดสรรงบประมาณส่วนหนึ่งเพื่อปรับปรุงสภาพแวดล้อมในการทำงานให้เกิดความปลอดภัย

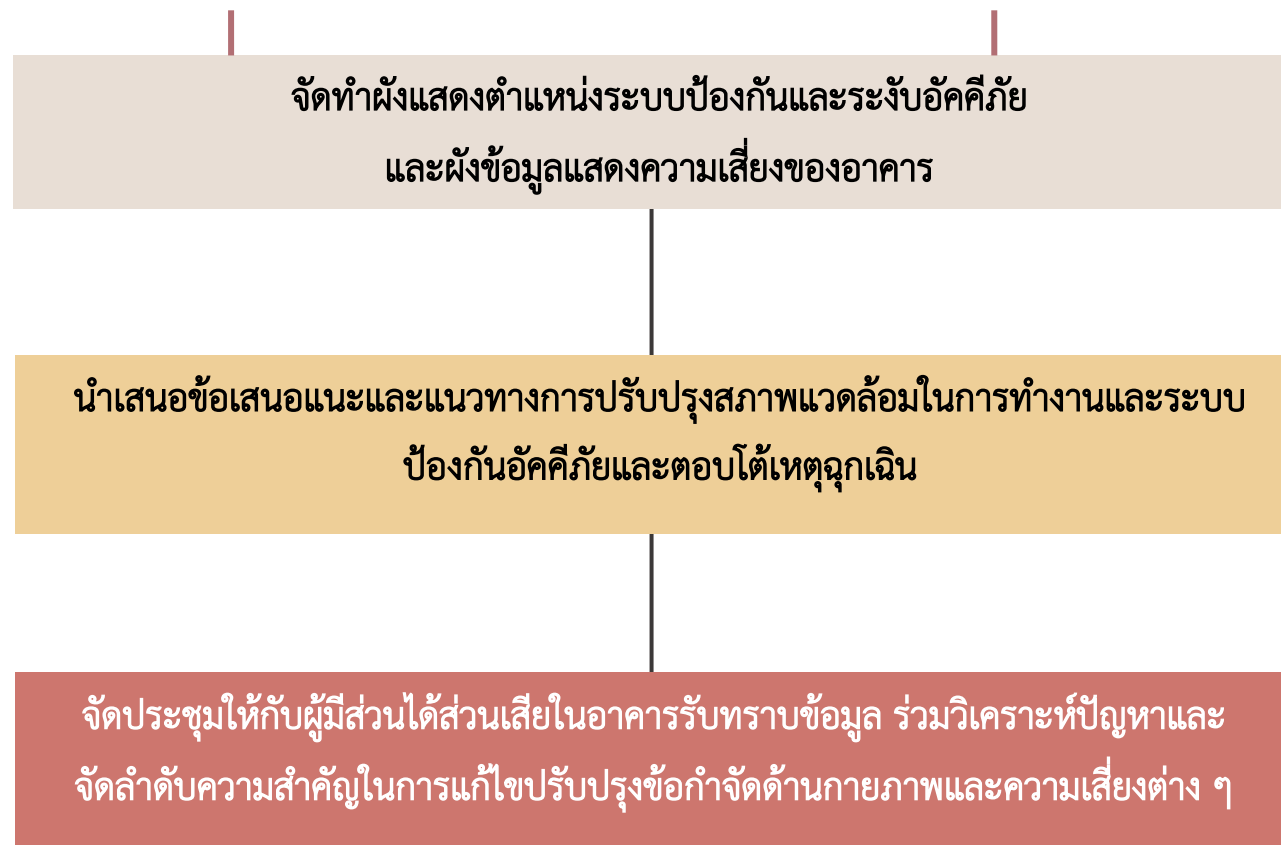
เปิดรับสมัครเข้าร่วมโครงการ ฯ  
เดือนมกราคม 2564



## 😊 เกณฑ์การคัดเลือกอาคารปฏิบัติการทางวิทยาศาสตร์

- 1) อาคารที่สนใจเข้าร่วมโครงการฯ จะต้องเป็นอาคารที่อยู่ในการศึกษาของโครงการตรวจสอบอาคารตามกฎหมายว่าด้วยการควบคุมอาคารในพื้นที่เขตการศึกษาจุฬาลงกรณ์มหาวิทยาลัย โดยต้องเป็น **อาคารที่สร้างเสร็จก่อนปี พ.ศ. 2544** และยังไม่ได้รับการปรับปรุงระบบความปลอดภัยเพิ่มเติม (ส่วนงานละ 1 อาคาร และทั้งโครงการไม่เกิน 4 อาคาร)
- 2) คณะ สถาบัน วิทยาลัย ศูนย์ เจ้าของอาคาร **มีการแต่งตั้งคณะกรรมการความปลอดภัย อาชีวอนามัยและสภาพแวดล้อมในการทำงานของส่วนงาน** (คปอ. ส่วนงาน) และ/หรือเจ้าหน้าที่ความปลอดภัยในการทำงานประจำส่วนงาน
- 3) คณะ สถาบัน วิทยาลัย ศูนย์ **มีนโยบายด้านความปลอดภัย อาชีวอนามัยและสิ่งแวดล้อม** ของส่วนงาน
- 4) คณะ สถาบัน วิทยาลัย ศูนย์ กำหนดให้มีผู้รับผิดชอบโครงการของส่วนงานจำนวนไม่น้อยกว่า 3 คน ประกอบด้วย ผู้ที่หัวหน้าส่วนงานมอบหมาย เจ้าหน้าที่ห้องปฏิบัติการ (วิทยาศาสตร์) เจ้าหน้าที่สำนักงาน และผู้แทนคณะทำงานที่รับผิดชอบด้านความปลอดภัยฯ ของส่วนงาน
- 5) คปอ. ส่วนงาน มีส่วนร่วมในการตัดสินใจกับผู้บริหารของคณะ ในการจัดลำดับความสำคัญเพื่อแก้ไขปรับปรุงสภาพแวดล้อมของอาคารให้เกิดความปลอดภัย
- 6) คณะ สถาบัน วิทยาลัย ศูนย์ ต้องให้การสนับสนุนและอำนวยความสะดวกในการเข้าสำรวจพื้นที่และอาคารทุกชั้นและทุกห้อง







# โครงการพัฒนาหลักสูตรความปลอดภัยในการทำงาน สำหรับผู้บริหารจุฬาลงกรณ์มหาวิทยาลัย



โครงการพัฒนาหลักสูตรความปลอดภัยในการทำงาน สำหรับผู้บริหารจุฬาลงกรณ์มหาวิทยาลัย  
จัดโดย ศูนย์ความปลอดภัย อาชีวอนามัยและสิ่งแวดล้อม จุฬาลงกรณ์มหาวิทยาลัย  
ร่วมกับ ศูนย์ความเป็นเลิศด้านการจัดการสารและของเสียอันตราย

### วัตถุประสงค์

เพื่อให้ผู้บริหารมหาวิทยาลัย และผู้บริหารส่วนงาน ได้รับการฝึกอบรมด้านความปลอดภัย อาชีวอนามัยและสภาพแวดล้อมในการทำงาน ที่มีความเหมาะสมกับบริบทของผู้บริหารในจุฬาลงกรณ์มหาวิทยาลัยและสอดคล้องตามวัตถุประสงค์ของ พรบ.ความปลอดภัย อาชีวอนามัย และสภาพแวดล้อมในการทำงาน พ.ศ. 2554 มาตรา 16

### คุณสมบัติผู้เข้ารับการอบรม/กลุ่มเป้าหมาย

1. ผู้บริหารสูงสุดของมหาวิทยาลัย และคณะผู้บริหารมหาวิทยาลัย
2. ผู้บริหารสูงสุดของส่วนงาน และคณะผู้บริหารส่วนงาน
3. ผู้บริหารส่วนงานย่อย และคณะผู้บริหารส่วนงานย่อย

ระยะเวลาการอบรม : 3 ชั่วโมง

เปิดหลักสูตรออนไลน์  
เดือนกุมภาพันธ์ 2564

หมวดวิชา		ผู้บรรยาย
1 (5 นาที)	บทนำ-วิสัยทัศน์ผู้บริหาร (ความปลอดภัยในการทำงานของจุฬาฯ)	อธิการบดีจุฬาลงกรณ์มหาวิทยาลัย
2 (5 นาที)	บทนำ-มุมมองผู้บริหารภาคเอกชน	นายเฉลิมศักดิ์ กาญจนวรินทร์ ที่ปรึกษาคณะกรรมการบริหารศูนย์ความปลอดภัย อาชีวอนามัยและสิ่งแวดล้อม
3 (30 นาที)	ความสำคัญของเรื่องความปลอดภัย	รศ.ดร.เฉลิมชัย ชัยกิตติภรณ์ (ผู้เชี่ยวชาญด้าน Safety) นายกสมาคมส่งเสริมความปลอดภัยและอนามัยในการทำงาน
4 (1 ชั่วโมง)	กฎหมายความปลอดภัย อาชีวอนามัย และสภาพแวดล้อมในการทำงาน ก. การบริหารกฎหมายความปลอดภัย อาชีวอนามัย และสภาพแวดล้อมในการทำงาน ข. สาระสำคัญของกฎหมายความปลอดภัย อาชีวอนามัย และสภาพแวดล้อมในการทำงาน	
5 (1 ชั่วโมง)	การบริหารงานความปลอดภัย อาชีวอนามัย และสภาพแวดล้อมในการทำงาน ก. การควบคุมความสูญเสียจากอุบัติเหตุและโรคจากการทำงาน ข. บทบาทหน้าที่ผู้บริหารเกี่ยวกับความปลอดภัย อาชีวอนามัย และสภาพแวดล้อมในการทำงาน	ศ.ดร.นพ. พรชัย สิทธิศรีณกุล ภาควิชาเวชศาสตร์ป้องกันและสังคม คณะแพทยศาสตร์ จุฬาลงกรณ์มหาวิทยาลัย
6 (30 นาที)	การจัดการด้านความปลอดภัยในการทำงาน ก. แนวคิดการจัดการความปลอดภัย อาชีวอนามัยและสภาพแวดล้อมในการทำงาน ข. ระบบการจัดการความปลอดภัยในการทำงานของจุฬาลงกรณ์มหาวิทยาลัย ค. การประยุกต์ใช้ระบบการจัดการความปลอดภัยในการทำงานใน จุฬาลงกรณ์มหาวิทยาลัย	ศ.ดร. ธีรยุทธ วิไลวัลย์ ผู้อำนวยการศูนย์ความปลอดภัย อาชีวอนามัยและ สิ่งแวดล้อม จุฬาลงกรณ์มหาวิทยาลัย

# ศูนย์ความปลอดภัย อาชีวอนามัยและสิ่งแวดล้อม จุฬาลงกรณ์มหาวิทยาลัย (ศปอส.)

อาคารแถบ นีละนิธิ ชั้น 1 ห้อง 114 ถ.พญาไท แขวงวังใหม่ เขตปทุมวัน กรุงเทพมหานคร 10330

โทรศัพท์ 0 2218 5222 (ธุรการ) 0 2218 5213 หรือ 0 2218 5227 (วิชาการและบริการ)

โทรศัพท์มือถือ 09 9132 6622

เว็บไซต์ [www.shecu.chula.ac.th](http://www.shecu.chula.ac.th)

อีเมล [shecu@chula.ac.th](mailto:shecu@chula.ac.th)

LINE ID : Shecu.chula

[www.facebook.com/shecu2560](https://www.facebook.com/shecu2560)



เป็นมิตร ห่วงใย มุ่งสู่ความปลอดภัยอย่างยั่งยืน